



Check for updates

Личность в процессах обучения и воспитания

УДК 316.023.4

EDN WYAJTV

<https://www.doi.org/10.33910/2686-9527-2026-8-1-18-27>

Научная статья

Взаимосвязь межличностной зависимости и психологического благополучия студентов

Н. Г. Новак^{✉1}, А. Н. Захарова²

¹ Гомельский государственный университет имени Франциска Скорины,
246028, Беларусь, г. Гомель, ул. Советская, д. 104

² Чувашский государственный университет имени И. Н. Ульянова,
428015, Россия, г. Чебоксары, Московский пр-т, д. 15

Для цитирования: Новак, Н. Г., Захарова, А. Н. (2026) Взаимосвязь межличностной зависимости и психологического благополучия студентов. *Психология человека в образовании*, т. 8, № 1, с. 18–27.
<https://www.doi.org/10.33910/2686-9527-2026-8-1-18-27> EDN WYAJTV

Получена 18 октября 2025; прошла рецензирование 7 декабря 2025; принята 14 декабря 2025.

Финансирование: Исследование не имело финансовой поддержки.

Права: © Н. Г. Новак, А. Н. Захарова (2026). Опубликовано Российским государственным педагогическим университетом им. А. И. Герцена. Открытый доступ на условиях [лицензии СС BY 4.0](#).

Аннотация

Введение. В настоящее время для психологической науки и практики актуален поиск социально-психологических резервов, определяющих потенциал позитивного функционирования человека. В рамках эвдемонистической концепции интегративным показателем самореализации личности является психологическое благополучие (Ryff 1996), компоненты которого отражают наличие целей, уровень социальной компетентности, отношение человека к будущему, к себе, к другим людям и жизни в целом. Отмечается взаимосвязь психологического здоровья личности и особенностей социального окружения человека, в первую очередь — семейного. Эмоциональный опыт, усвоенный ребенком во взаимодействии с родителями, во многом определяет качество отношений с другими людьми на последующих этапах взросления. Целью статьи является изучение взаимосвязи привязанности как показателя наличия/отсутствия межличностной зависимости и психологического благополучия студентов.

Материалы и методы. Использовались «Опросник привязанности к близким людям», «Шкалы психологического благополучия» К. Рифф (адаптация Н. Н. Лепешинского). Выборочную совокупность составили 357 респондентов в возрасте 17–25 лет.

Результаты. У большинства опрошенных выявлен тревожно-озабоченный тип привязанности. Надежный тип привязанности был выявлен у 22% юношей и девушек. Показатели психологического благополучия у половины опрошенных юношей и девушек в пределах нормативных значений. Выявлена отрицательная взаимосвязь между степенью избегания отношений привязанности, степенью беспокойства по поводу отношений привязанности и показателями психологического благополучия личности.

Заключение. Надежный тип привязанности позволяет строить отношения с партнером с опорой на чувство безопасности, самооценности и важности. Для таких людей характерны более высокие показатели позитивного функционирования и самореализации, отраженные в показателях психологического благополучия: автономия, управление средой, личностный рост, позитивные отношения с окружающими, цель в жизни, самопринятие. Чем выше степень избегания отношений привязанности и степень беспокойства по поводу отношений привязанности, тем ниже степень реализации личности. Следовательно, отсутствие надежной привязанности препятствует самореализации личности, ограничивает готовность строить позитивные отношений с окружающими, негативно сказывается на способности к полноценному функционированию в целом.

Ключевые слова: привязанность, психологическое благополучие, межличностная зависимость, социальная сеть поддержки, избегание

Research article

The relationship between interpersonal dependence and psychological well-being of students

N. G. Novak ¹, A. N. Zakharova²

¹ Francisk Skorina Gomel State University, 104 Sovetskaya Str., Gomel 246028, Belarus

² Chuvash State University named after I. N. Ulyanova, 15 Moskovsky Ave., Cheboksary 428015, Russia

For citation: Novak, N. G., Zakharova, A. N. (2026) The relationship between interpersonal dependence and psychological well-being of students. *Psychology in Education*, vol. 8, no. 1, pp. 18–27. <https://www.doi.org/10.33910/2686-9527-2026-8-1-18-27> EDN WYAJTV

Received 18 October 2025; reviewed 7 December 2025; accepted 14 December 2025.

Funding: The study did not receive any external funding.

Copyright: © N. G. Novak, A. N. Zakharova (2026). Published by Herzen State Pedagogical University of Russia. Open access under [CC BY License 4.0](https://creativecommons.org/licenses/by/4.0/).

Abstract

Introduction. Contemporary psychology seeks to identify socio-psychological resources that underpin an individual's capacity for positive functioning. Within the eudaimonistic framework, psychological well-being is regarded as an integrative indicator of self-realization (Ryff 1996) and encompasses such components as autonomy, environmental mastery, personal growth, positive relations with others, purpose in life, self-acceptance. Research indicates that psychological health is closely associated with characteristics of the social environment, particularly the family. Emotional experiences acquired in interaction with parents largely shape the quality of interpersonal relationships in subsequent stages of development. The present study examines the relationship between attachment as an indicator of the presence/absence of interpersonal dependence and psychological well-being in students.

Materials and Methods. Empirical data were collected with the Experiences in Close Relationships questionnaire and Ryff's Scales of Psychological Well-Being (adaptation by N. Lepeshinsky). The sample included 357 respondents aged 17–25.

Results. The majority of respondents demonstrated an anxious attachment style, while a secure attachment style was identified in 22% of the sample. Indicators of psychological well-being were within the normative range for approximately half of the participants. Negative associations were found between attachment avoidance, attachment anxiety, and psychological well-being.

Conclusion. A secure attachment style enables individuals to build relationships grounded in security, self-worth, and a sense of personal significance. Such individuals demonstrate higher levels of positive functioning and self-realization, reflected in indicators of psychological well-being, including autonomy, environmental mastery, personal growth, positive relations with others, purpose in life, self-acceptance. In contrast, attachment avoidance and attachment anxiety are negatively associated with self-realization. The absence of secure attachment thus constrains self-realization, reduces the willingness to establish positive relationships, and limits overall psychological functioning.

Keywords: attachment, psychological well-being, interpersonal dependence, social support network, avoidance

Введение

В широком смысле межличностная зависимость понимается как особое психологическое состояние, в основе которого лежит чрезмерно сильная потребность в эмоциональной близости, любви, принятии со стороны значимых других, ригидное стремление к получению помощи и поддержки на фоне постоянного ощущения себя беспомощным и слабым независимо от конкретной ситуации (Асеева 2014). Можно выделить внутреннюю и внешнюю стороны проявления межличностной зависимости. Вну-

тренняя составляющая включает в себя социальные установки, предопределяющие способ реагирования объектов на социальную ситуацию их взаимодействия, а также установки: на аффилиацию, связанную со страхом потери значимого Другого, на индивидуацию, сопряженную с чувством вины, на восприятие значимого Другого как объекта удовлетворения потребности в укреплении силы собственного «Я», на восприятие силы/слабости собственной личности. К внешним проявлениям межличностной зависимости мы относим активные действия, поведенческие стратегии, направленные

на установление и укрепление связи со значимым (реальным) Другим: поиск помощи, одобрения или тенденцию поступаться своими интересами в процессе межличностного взаимодействия. Иными словами, это специфические стратегии самопрезентации, ориентированные на развитие и сохранение связи с другими людьми. Представленная структура межличностной зависимости позволяет нам предположить, что в основе ее формирования лежит нарушение привязанности.

Как известно, в психологии и психотерапии категория «привязанность» изначально применялась в рамках психодинамического подхода при описании взаимоотношений между младенцем и его матерью. По мнению психоаналитиков, формирование привязанности обусловлено зависимостью ребенка от взрослого, который удовлетворяет его физиологические потребности и тем самым обеспечивает выживание. Так, к примеру, А. Фрейд объясняла связь следующим образом: «В борьбе за удовлетворение витальных потребностей и влечений объект (в данном случае — мать) служит лишь цели исполнения желаний, его статус — не более чем средство в целях “удобства”». Впоследствии, в отношениях с матерью libidinal cathexis постепенно смещается с переживания удовлетворения на образ объекта, без которого удовлетворение не наступило бы». С этим шагом в психоаналитической концепции связывается значимый момент в развитии младенца, связанный с проявлением стадии «объектной любви» (Freud 1954, 12–13). Вызов психоаналитической доктрине бросил Дж. Боулби, предоставив на суд широкой научной общественности собственный взгляд на феномен привязанности с позиции эволюционно-этогологического подхода (Bowlby 1940).

Безусловно, психоанализ послужил важным подспорьем для исследований привязанности, но в своих работах Дж. Боулби значительно больше внимания уделял эволюционному учению Ч. Дарвина, нежели концепции З. Фрейда и его последователей (Bowlby 1992). Помимо этого, предпосылками для развития теории привязанности Дж. Боулби стали, с одной стороны, многолетние наблюдения за привычками и адаптивными реакциями животных, внимание к концепции К. Лоренца и непосредственно к экспериментам, описывающим механизм импринтинга, и, с другой стороны, невозможность объяснить с психодинамической позиции значимость эмоциональной связи с родителем для развития личности ребенка, роль ее нарушений в раннем детстве (последствия длительной

и/или внезапной разлуки, эмоциональной депривации, сиротства) (Bowlby 1982).

Размышления Дж. Боулби, возникшие на основе наблюдений за «социальными» интеракциями, были спроецированы им на особенности развития младенца и позволили предложить новые трактовки психологического смысла реакций на обращенное к младенцу лицо, голос, физическое взаимодействие и т. д. Большое влияние на обоснование концепции возымели исследования в области психоаналитической психологии детства М. Кляйн и ее ученицы Дж. Ривьер, работая с которыми Боулби проследил важность роли матери в возникновении невроза у маленького ребенка. Вопреки тому, что коллеги не поддержали идею ученого, в 1940 г. вышла его научная статья, в которой «проблема возникновения невроза и формирования невротического характера» рассматривается не в логике традиционных психоаналитических постулатов, а связывается с влиянием той обстановки, которая окружает «ребенка в первые годы его жизни, и тех событий, которые с ним происходят» (Боулби 2003, 7). Другими словами, источником невроза выступает не мать сама по себе (как объект привязанности), а созданная ею психоэмоциональная атмосфера. Хотя первые идеи ученого были встречены научным сообществом без должного внимания, позже Боулби подтвердил, что наличие эмоционально теплых, близких, устойчивых и продолжительных отношений с матерью (или лицом, постоянно ее замещающим), если они приносят радость и удовлетворение обоим, является необходимым условием сохранения психического здоровья младенцев и детей раннего возраста (Спирина 2013). Роль по обеспечению данного условия ученый во многом возлагал не только на семью, но и на общество в целом: «Если общество допустит своими детьми, оно обязано заботиться об их родителях» (Bowlby 1952, 84).

При нарушенной форме привязанности человек не научается справляться с негативными эмоциями, поскольку функцией «контейнирования», которую первоначально должна была выполнять принимающая мать, человек самостоятельно овладеть не может и вынужден сдерживать свои аффективные реакции. Соответственно, такие нереализованные в детстве потребности, как стремление к близости, когда человек хочет быть рядом со значимым другим человеком, способным его защитить, поиск безопасной основы для исследования нового, для чего необходимо присутствие другого, способного защитить, сопротивление сепарации как протест возможной утрате

и разлуке со значимым человеком, могут стать причиной психологического неблагополучия на последующих стадиях взросления (Боулби 2003).

Представители эвдемонистического направления (К. А. М. Киз, Г. Д. Лав, К. Д. Рифф, Д. Шмоткин, Б. Х. Сингер) подчеркивают, что для ощущения себя благополучным человеку важно ощущать собственную компетентность, самореализацию в важных жизненных сферах. Рефлексия собственной успешности позволяет отследить соотношение развития индивидуальности и запросов социального окружения. Согласно этому подходу, даже «негативные» события жизни могут способствовать достижению человеком психологического благополучия в том случае, если сопровождаются осознанием своих жизненных целей, повышением осмысленности жизни, появлением способности к сопереживанию (Keyes et al. 2002; Ryff et al. 1998; Ryff, Keyes 1995). Придерживаясь взглядов представителей эвдемонистического направления, отметим, что психологическое благополучие — это категория, отражающая степень успешности личности с учетом индивидуальных критериев. Обращение к данной категории позволяет оценить и проанализировать актуальный уровень достижений личности, степень успешности саморазвития, самореализации, является показателем удовлетворенности качеством жизни в целом (Новак 2016). Благополучие личности зависит не столько от биологических факторов, материального достатка или социального статуса, сколько от оценки личностью персональной успешности и реализованности с опорой на индивидуальные стандарты.

Материалы и методы

Цель данной статьи — изучение взаимосвязи межличностной зависимости и психологического благополучия личности.

С целью изучения взаимосвязи показателей психологического благополучия и межличностной зависимости респондентов применялись «Опросник привязанности к близким людям» (Н. В. Сабельникова, Д. В. Каширский) и опросник «Шкалы психологического благополучия» К. Рифф, адаптация Н. Н. Лепешинского (Лепешинский 2007). На данном этапе исследования выборочную совокупность составили 323 юношей и девушек в возрасте от 17 до 25 лет, обучающихся в Гомельском государственном университете имени Ф. Скорины (Беларусь).

Результаты и их обсуждение

Результаты по методике «Опросник привязанности к близким людям» (Н. В. Сабельникова, Д. В. Каширский) представлены на рисунке 1.

Полученные результаты свидетельствуют о том, что у большинства опрошенных (40%) выявлен *тревожно-озабоченный тип привязанности*. Следовательно, они склонны чрезмерно беспокоиться о мнении других, испытывают потребность в близости, тесной связи и слиянии с фигурой привязанности. При формировании партнерских и интимных отношений зачастую ведут себя навязчиво, эмоционально неустойчивы из-за сильного страха быть отвергнутыми. Юноши и девушки с *избегающе-опасающимся типом привязанности* (26%) при создании близких отношений с партнером занимают

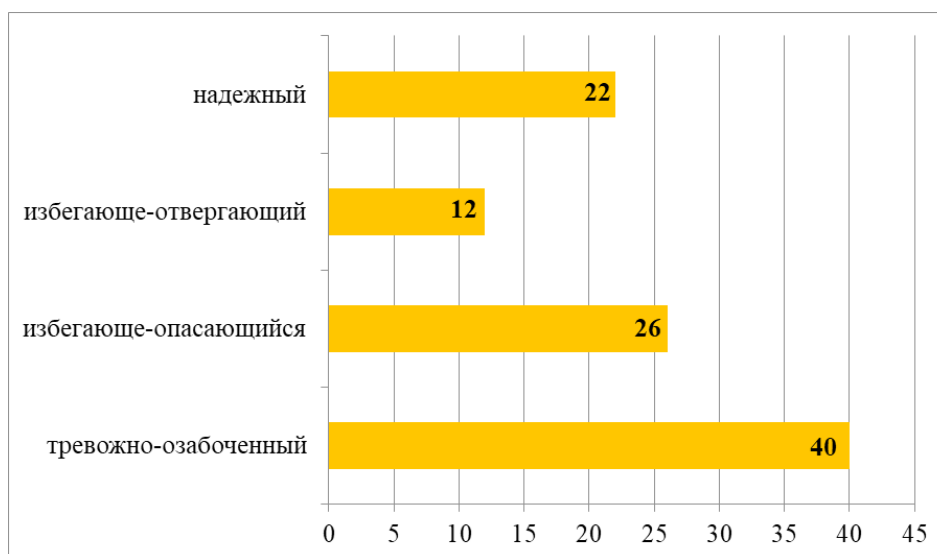


Рис. 1. Результаты исследования типа привязанности респондентов, %

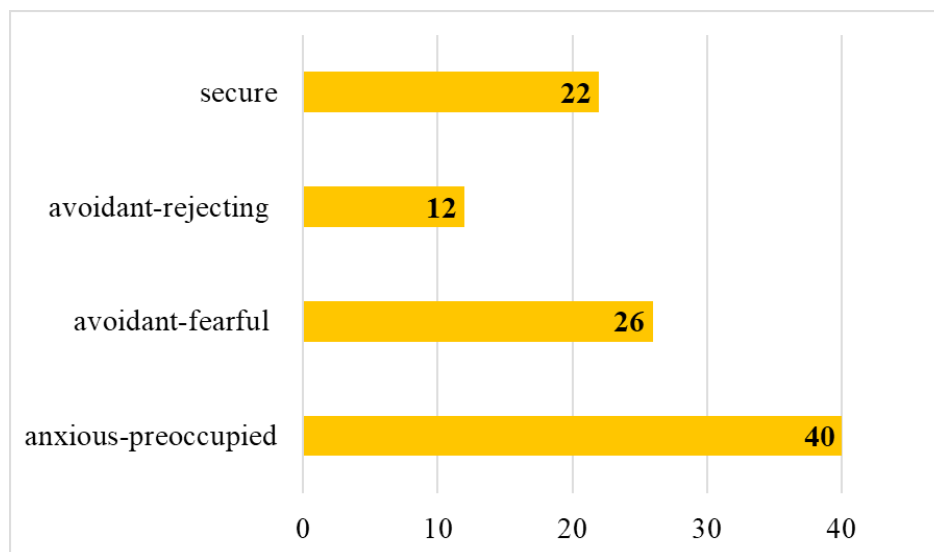


Fig. 1. Distribution of respondents by attachment style, %

противоречивую позицию: сильная зависимость и влечение к человеку сменяется тревогой и страхом быть отвергнутым, что заставляет «сбегать» от партнера. Для респондентов с *избегающе-отвергающим типом привязанности* (12%) характерна независимость в отношениях, неприемлемость общения с высокой степенью близости. Поведение таких людей зачастую эгоцентрично, высокая позитивная оценка себя сочетается с достаточно негативным по отношению к другим: «Я — окей, все другие — не окей», что определяет ощутимую дистанцию в романтических взаимоотношениях.

Надежный тип привязанности был выявлен у 22% юношей и девушек. В данном случае отношения с партнером строятся с ощущением полной безопасности, взаимным чувством самоценности и важности. Для таких людей характерна конструктивная коммуникация с партнером и способность взаимодействовать со значимым взрослым на уровне потребностей.

Таким образом, для большей части опрошенных студентов характерен тревожно-озабоченный тип привязанности, что говорит о наличии чрезмерного беспокойства по поводу мнения окружающих и чрезмерной потребности в близости, характерной для созависимых отношений.

Согласно теории К. Рифф, *психологическое благополучие* является интегральным показателем степени реализации человеком основных компонентов позитивного функционирования: личностного роста, самопринятия, управления средой, автономии, цели в жизни, позитивных отношений с окружающими (Ryff 1996).

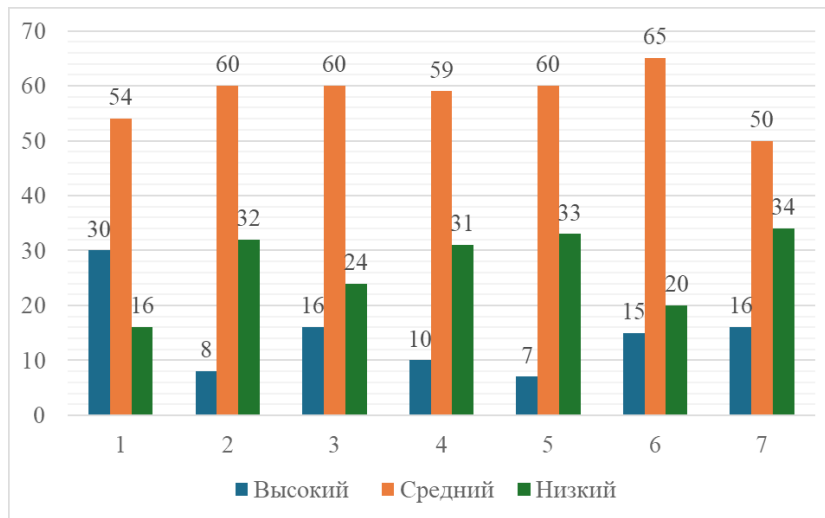
Результаты исследования психологического благополучия юношей и девушек (рисунок 2)

свидетельствуют о том, что показатели психологического благополучия у половины опрошенных юношей и девушек (50%) в пределах нормативных значений, одна третья часть респондентов имеет низкий уровень (34%), и только в 16% случаев мы можем говорить о высоком уровне психологического благополучия, отражающем повышенное стремление человека к позитивному функционированию.

Выявлено, что показатели по шкалам у большей половины опрошенных также приходятся на диапазон нормативных значений (средний уровень). Вместе с тем наиболее высокие значения выявлены относительно шкалы «Позитивные отношения с другими», что свидетельствует о готовности строить доверительные отношения, открытости социальному взаимодействию, что вполне объясняется возрастом опрошенных. Наиболее низкие значения выявлены по шкале «Автономия», «Личностный рост», «Цели в жизни».

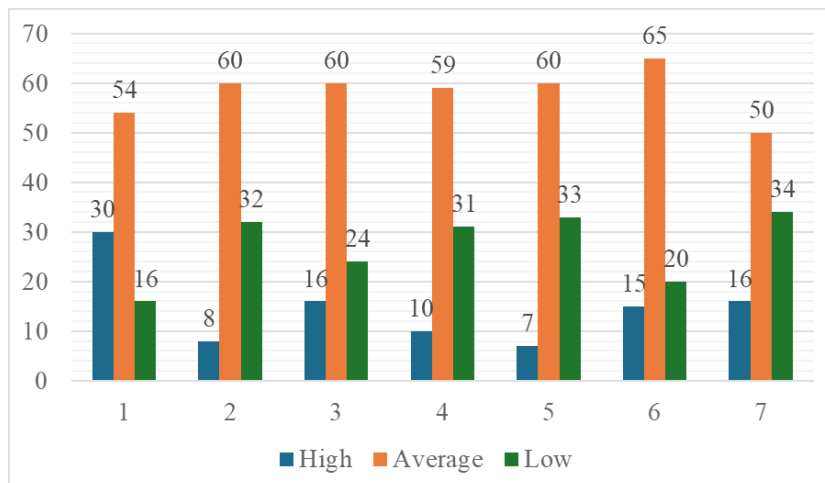
Результаты статистического анализа взаимосвязи параметров привязанности и показателей психологического благополучия представлены в таблице.

В результате анализа была выявлена отрицательная взаимосвязь степени избегания отношений привязанности, степени беспокойства по поводу отношений привязанности и показателей позитивного функционирования, определяющих ощущение психологического благополучия. На основании полученных данных можно говорить о том, что чем выше степень выраженности тревожности в общении с партнером, беспокойства по поводу отношений привязанности, стремление к их избеганию, тем



Примечание. Компоненты психологического благополучия: 1 — «Положительные отношения с другими»; 2 — «Автономия»; 3 — «Управление окружением (социальная компетентность)»; 4 — «Личностный рост»; 5 — «Цель в жизни»; 6 — «Самопринятие»; 7 — общий индекс.

Рис. 2. Результаты изучения психологического благополучия, %



Note: Components of psychological well-being: 1 — Positive relationships with others; 2 — Autonomy; 3 — environmental mastery (social competence); 4 — Personal growth; 5 — Purpose in life; 6 — Self-acceptance; 7 — General index.

Fig. 2. Results of studying psychological well-being, %

Табл. Статистические значения взаимосвязи привязанности и психологического благополучия личности (критерий Спирмена), n = 357

Показатели позитивного функционирования	Статистическое значение r_s — Спирмена*	
	степень избегания отношений привязанности	степень беспокойства по поводу отношений привязанности
Положительные отношения с другими	-0,277	-0,291
Автономия	-0,164	-0,309
Управление окружением	-0,292	-0,374
Личностный рост	-0,328	-0,221
Цель в жизни	-0,262	-0,293
Самопринятие	-0,257	-0,416
Общий балл	-0,311	-0,381

* Примечание: при $p = 0,05$ $r_{ср} = 0,11$; при $p = 0,01$ $r_{ср} = 0,15$

Table. Correlations between the attachment and psychological well-being (Spearman's rank correlation coefficient), N = 357

Dimensions of psychological well-being	Sr _s (Spearman's rho)	
	Attachment avoidance	Attachment anxiety
Positive relationships with others	-0.277	-0.291
Autonomy	-0.164	-0.309
Environment management	-0.292	-0.374
Personal growth	-0.328	-0.221
Purpose in life	-0.262	-0.293
Self-acceptance	-0.257	-0.416
General index	-0.311	-0.381

* Note: when p = 0.05 r_{s crit} = 0.11, when p = 0.01 r_{s crit} = 0.15.

ниже уровень достижения личностью самореализации, ниже готовность к формированию доверительных отношений с окружающими, более низкий уровень самооотношения.

Более того, в случае серьезных нарушений привязанности распад социальных связей влечет за собой ломку интраиндивидуальной структуры личности и может привести к возникновению острых внутренних состояний, дезорганизирующих поведение человека и переживанию психоэмоционального неблагополучия (Новак 2016).

При психотерапии межличностной зависимости, сформировавшейся на основе нарушенной привязанности, главной целью психотерапевта становится переоценка неадекватных, устаревших рабочих моделей «Я», определяющих взаимоотношения с «фигурами привязанности». Эффективность терапии определяется способностью терапевта стать надежной, безопасной фигурой, при доверительном общении с которым человек получает возможность проработать свои внутренние рабочие модели. Психотерапия, основанная на привязанности, может осуществляться в работе с детьми и взрослыми, семейной, супружеской и групповой формах. В качестве перспективной модели, направленной на профилактику нарушения привязанности, на обеспечение условий для развития надежной безопасной привязанности ребенка к близким взрослым, можно рассматривать разработанную К. Бришем программу SAFE (Программа надежности для родителей), которая успешно реализуется в десятках стран Европы (Авдеева 2017).

При работе со взрослыми людьми психотерапия предполагает анализ детско-родительских отношений, ставших причиной нарушения привязанности. Цель практической работы — по-

вышение конгруэнтности и коммуникативной компетентности, повышение доверия к окружению, расширение поддерживающей социальной сети.

Как мы знаем, социальная поддержка может быть *институциональной*, исходящей от государственных структур; *корпоративной*, связанной с профессионально-трудовой структурой (административная, профсоюзная поддержка); *межличностной*, исходящей от отдельных людей (семьи, друзей, знакомых). Также различают *психологическую* поддержку (включает эмоциональную, когнитивную, ориентированную на самооценку и т. д.) и *инструментальную* (проявляется в форме советов, информации, работы, денег и пр.) (Новак 2016).

Особое значение в этой работе отводится поддержке со стороны членов семьи: пока мы живы, можно выстроить здоровые привязанности и нивелировать детский травматический опыт (Штейнберг 2010, 44). В качестве дополнительного ресурса семейной сети можно рассматривать сиблинговые отношения, причем комплементарность братьев и сестер может быть, по мнению И. В. Лагун, как «позитивной», так и «негативной» (Лагун 2006). Первый тип способствует эмоциональному развитию взаимодействующих сиблингов и их отношений. Во втором случае человек получает защиту от патологической тревоги, но лишается возможности для дальнейшего персонального эмоционального развития. Очевидно, что в наименее выигрышном положении находится единственный ребенок: он объективно более зависим от родителей, а также испытывает большее давление в связи с предъявлением к нему высоких требований и возложением надежд родителей на его будущее.

Выводы

Таким образом, *надежный тип привязанности* позволяет строить отношения с партнером с опорой на чувство безопасности, самооценности и важности, исключая формирование межличностной зависимости. Для таких людей характерны более высокие показатели позитивного функционирования, социальной компетентности и самореализации, отраженные в показателях психологического благополучия.

Как показывает опыт практической деятельности, несформированность надежной привязанности к близким во взрослом возрасте может стать причиной неготовности строить здоровые дружеские, партнерские, супружеские, сексуальные отношения, служит ключевым фактором неудовлетворенности браком, препятствием к налаживанию доверительных детско-родительских отношений. Так, например, человек может испытывать чрезмерное стремление «заполучить», заслужить любовь и одновременно страх сближения, тревогу по поводу эмоциональной зависимости от партнера, что сопровождается состоянием хронического дискомфорта, психоэмоционального напряжения в отношениях.

При оказании психотерапевтической помощи людям, имеющим нарушения межличностных отношений, следует совместно проанализировать несколько аспектов: что человек понимает под поддержкой и какие источники для него наиболее приемлемы (семья, друзья, значимые другие), есть ли социальная поддержка в реальном окружении, или только в интернет-пространстве; считает ли он, что у него эта поддержка есть (убеждения, что тебя поддерживают), умеет ли ценить и принимать получаемую (реальную) и доступную поддержку, а также простроить варианты получения дополнительной поддержки — доступной, возможной, но на данный момент по каким-то причинам — не используемой.

Конфликт интересов

Авторы заявляют об отсутствии потенциального или явного конфликта интересов.

Conflict of Interest

The authors declare that there is no conflict of interest, either existing or potential.

Соответствие принципам этики

Авторы сообщают, что при проведении исследования соблюдены этические принципы, предусмотренные для исследований с участием людей и животных.

Ethics Approval

The authors report that the study was conducted in accordance with the ethical principles for human and animal research.

Вклад авторов

Разработка концепции, методология исследования, формальный анализ, подготовка текста, черновик — Новак Н. Г.

Подготовка текста, доработка и редактирование — Захарова А. Н.

Author Contributions

Conceptualization, methodology, investigation, formal analysis, writing — original draft was conducted by Novak N. G.

Writing — Review & Editing Zakharova A. N.

Заявление о доступности данных

Данные доступны по запросу, адресованному автору-корреспонденту.

Data Availability Statement

The data are available upon request submitted to the corresponding author.

Литература

- Авдеева, Н. Н. (2017) Теория привязанности: современные исследования и перспективы. *Современная зарубежная психология*, т. 6, № 2, с. 7–14. <https://www.doi.org/10.17759/jmfp.2017060201>
- Асеева, А. Д. (2014) Психологические особенности личности, способствующие развитию зависимого поведения. *Научный журнал Кубанский государственный аграрный университет*, № 101 (07). [Электронный ресурс]. URL: <https://ej.kubagro.ru/2014/07/pdf/169.pdf> (дата обращения 15.08.2025).
- Боулби, Дж. (2003) *Привязанность*. М.: Гардарики, 447 с.
- Лагун, И. В. (2006) Сиблинги и их роль в сохранении психического здоровья и развитии личности ребенка в семье. *Семейная психология и семейная терапия*, № 4, с. 61–68.

- Новак, Н. Г. (2016) *Взаимосвязь опыта переживания кризисного события и психологического благополучия личности. Автореферат диссертации на соискание степени кандидата психологических наук*. Минск, Белорусский государственный университет, 27 с.
- Пергаменщик, Л. А., Лепешинский, Н. Н. (2007) Опросник «Шкалы психологического благополучия» К. Рифф: процесс и результаты адаптации. *Психологическая диагностика*, № 3, с. 73–97.
- Сабельникова, Н. В., Каширский, Д. В. (2015) Опросник привязанности к близким людям. *Психологический журнал*, т. 36, № 4, с. 84–97. EDN: UFFWRZ
- Спирина, В. А (2013) Особенности мотивации при девиантных поведенческих проявлениях у подростков. *Современные проблемы науки и образования*, № 6, с 856–856. EDN: RVDALH
- Штейнберг, И. Е. (2010) Парадигма четырех «К» в исследованиях социальных сетей поддержки. *Социологические исследования*, № 5 (313), с. 40–50. EDN: MKJSTV
- Bowlby, J. (1940) The influence of early environment in the development of neurosis and neurotic character. *The International Journal of Psycho-Analysis*, vol. 21, pp. 154–178.
- Bowlby, J. (1952) *Maternal care and mental health*. 2nd ed. Geneva: World Health Organization Publ., 194 p.
- Bowlby, J. (1982) *Attachment and loss. Vol. 1. Attachment*. 2nd ed. New York: Basic Books Publ., 399 p.
- Bowlby, J. (1992) *Charles Darwin: A new life*. New York: W. W. Norton & Company Publ., 528 p.
- Freud, A. (1954) Psychoanalysis and Education. *Psychoanalytic Study of the Child*, vol. 9, no. 1, pp. 9–15. <https://doi.org/10.1080/00797308.1954.11822532>
- Keyes, C. L. M., Shmotkin, D., Ryff, C. D. (2002) Optimizing well-being: The empirical encounter of two traditions. *Journal of Personality and Social Psychology*, vol. 82, no. 6, pp. 1007–1022. <https://doi.org/10.1037/0022-3514.82.6.1007>
- Ryff, C. D. (1996) Psychological well-being. In: J. E. Birren (ed.). *Encyclopedia of gerontology: Age, aging, and the aged. Vol. 2*. San Diego: Academic Press, pp. 365–369.
- Ryff, C. D., Keyes, C. L. M. (1995) The structure of psychological well-being revisited. *Journal of Personality and Social Psychology*, vol. 69, no. 4, pp. 719–727. <https://doi.org/10.1037/0022-3514.69.4.719>
- Ryff, C. D., Singer, B., Love, G. D., Essex, M. J. (1998) Resilience in adulthood and later life: Defining features and dynamic processes. In: J. Lomranz (ed.). *Handbook of aging and mental health: An integrative approach*. New York: Plenum Press, pp. 69–96. https://doi.org/10.1007/978-1-4899-0098-2_4

References

- Aseeva, A. D. (2014) Psychological personality traits contributing to the development of addictive behavior. *Scientific Journal of Kuban State Agrarian University*, no. 101 (07). [Online]. Available at: <https://ej.kubagro.ru/2014/07/pdf/169.pdf> (accessed 15.08.2025). (In Russian)
- Avdeeva, N. N. (2017) Child-Parent Relationship Therapy: Child-Parent Interaction Therapy of Sheila Eyberg (on foreign sources). *Journal of Modern Foreign Psychology*, vol. 6, no. 2, pp. 7–14. <https://www.doi.org/10.17759/jmfp.2017060201> (In Russian)
- Bowlby, J. (1940) The influence of early environment in the development of neurosis and neurotic character. *The International Journal of Psycho-Analysis*, vol. 21, pp. 154–178. (In English)
- Bowlby, J. (1952) *Maternal care and mental health*. 2nd ed. Geneva: World Health Organization, 194 p. (In English)
- Bowlby, J. (1982) *Attachment and loss. Vol. 1. Attachment*. 2nd ed. New York: Basic Books Publ., 399 p. (In English)
- Bowlby, J. (1992) *Charles Darwin: A new life*. New York: W. W. Norton & Company Publ., 528 p. (In English)
- Bowlby, J. (2003) *Attachment*. Moscow: Gardariki Publ., 447 p. (In Russian)
- Freud, A. (1954) Psychoanalysis and Education. *Psychoanalytic Study of the Child*, vol. 9, no. 1, pp. 9–15. <https://doi.org/10.1080/00797308.1954.11822532> (In English)
- Keyes, C. L. M., Shmotkin, D., Ryff, C. D. (2002) Optimizing well-being: The empirical encounter of two traditions. *Journal of Personality and Social Psychology*, vol. 82, no. 6, pp. 1007–1022. <https://doi.org/10.1037/0022-3514.82.6.1007> (In English)
- Lagun, I. V. (2006) Siblings and their role in maintaining a child's mental health and personality development in the family. *Semejnaya psikhologiya i semejnaya terapiya*, no. 4, pp. 61–68. (In Russian)
- Lepeshinskij, N. N. (2007) Adaptation of the questionnaire “Scale of psychological well-being” by K. Riff. *Psychological Journal*, no. 3, pp. 24–37.
- Novak, N. G. (2016) *The relationship between the experience of experiencing a crisis event and the psychological well-being of the individual. Extended abstract of PhD dissertation (Psychology)*. Minsk, Belarusian State University, 27 p. (In Russian)
- Pergamenshchik, L. A., Lepeshinsky, N. N. (2007) K. Riff's “Scales of psychological well-being” questionnaire: the process and results of adaptation. *Psychological Diagnostics*, no. 3, pp. 73–97. (In Russian)
- Ryff, C. D. (1996) Psychological well-being. In: J. E. Birren (ed.). *Encyclopedia of gerontology: Age, aging, and the aged. Vol. 2*. San Diego: Academic Press, pp. 365–369. (In English)
- Ryff, C. D., Keyes, C. L. M. (1995) The structure of psychological well-being revisited. *Journal of Personality and Social Psychology*, vol. 69, no. 4, pp. 719–727. <https://doi.org/10.1037/0022-3514.69.4.719> (In English)

- Ryff, C. D., Singer, B., Love, G. D., Essex, M. J. (1998) Resilience in adulthood and later life: Defining features and dynamic processes. In: J. Lomranz (ed.). *Handbook of aging and mental health: An integrative approach*. New York: Plenum Press, pp. 69–96. https://doi.org/10.1007/978-1-4899-0098-2_4 (In English)
- Sabel'nikova, N. V., Kashirskij, D. V. (2015) Attachment to close people questionnaire. *Psikhologicheskij zhurnal*, vol. 36, no. 4, pp. 84–97. (In Russian)
- Shtejnberg, I. E. (2010) The four-K paradigm in social support network research. *Sociological Studies*, no. 5 (313), pp. 40–50. (In Russian)
- Spirina, V. L. (2013) Motivation features in case of deviant forms of behavior among adolescents. *Modern problems of science and education*, no. 6, pp. 856–856. (In Russian)

Сведения об авторах

Наталья Геннадьевна Новак, кандидат психологических наук, доцент, доцент кафедры социальной и педагогической психологии, Гомельский государственный университет имени Франциска Скорины
SPIN-код: [5201-2221](#), ORCID: [0000-0002-0346-8237](#), e-mail: natalya_novak_80@mail.ru

Анна Николаевна Захарова, кандидат психологических наук, доцент, доцент кафедры социальной и клинической психологии, Чувашский государственный университет имени И. Н. Ульянова
SPIN-код: [9778-6917](#), ORCID: [0000-0002-6111-7654](#), e-mail: zaharova_an@mail.ru

Authors

Natalia G. Novak, Candidate of Sciences (Psychology), Associate Professor, Associate Professor of the Department of Social and Pedagogical Psychology, Francisk Skorina Gomel State University
SPIN: [5201-2221](#), ORCID: [0000-0002-0346-8237](#), e-mail: natalya_novak_80@mail.ru

Anna N. Zakharova, Candidate of Sciences (Psychology), Associate Professor, Associate Professor of the Department of Social and Clinical Psychology, Chuvash State University named after I. N. Ulyanova
SPIN-код: [9778-6917](#), ORCID: [0000-0002-6111-7654](#), e-mail: zaharova_an@mail.ru